

10/23

RYNEK

W A R S Z A W A

P A Ź D Z I E R N I K 2 0 2 3

KONTAKT

www.pfhb.pl

e-mail: d.grabarczyk@pfhb.pl

O NAS

Polska Federacja Hodowców Bydła i Producentów Mleka w Warszawie jest jedynym pełnoprawnym reprezentantem środowiska hodowców bydła i producentów mleka w Polsce.

KONTAKT

www.pfhb.pl

ul. Żurawia 22

00-515 Warszawa

**CELEM POLSKIEJ FEDERACJI
JEST REPREZENTOWANIE
INTERESÓW I OBRONA PRAW
JEJ CZŁONKÓW, A W
SZCZEGÓLNOŚCI:**

- Podejmowanie strategicznych działań związanych z hodowlą bydła i produkcją mleka.
- Wspieranie hodowli bydła i produkcji mleka.
- Podejmowanie zadań w hodowli bydła i produkcji mleka, o charakterze ponadregionalnym lub ogólnokrajowym.
- Opracowywanie programów hodowlanych i koordynowanie ich realizacji.
- Pomoc członkom organizacji w ich działalności statutowej.
- Reprezentowanie PFHBiPM na arenie międzynarodowej.
- Współdziałanie z organizacjami międzynarodowymi zajmującymi się problematyką oceny użytkowości, inseminacji i hodowli bydła.
- Ścisła współpraca z organizacjami i instytucjami krajowymi zajmującymi się inseminacją bydła.
- Dbanie o dobre imię polskiego hodowcy

**POLSKA FEDERACJA REALIZUJE
SWOJE CELE MIĘDZY INNYMI
POPRAZ:**

- Prowadzenie oceny wartości użytkowej bydła mlecznego i mięsno-mlecznego lub hodowlanej.
- Prowadzenie ksiąg bydła i dokumentacji hodowlanej wg obowiązujących przepisów.
- Prowadzenie laboratoriów oceny mleka.
- Prowadzenie systemu informatycznego dla potrzeb oceny wartości użytkowej i hodowlanej bydła.
- Organizowanie działalności zapewniającej wdrażanie nowoczesnych metod w dziedzinie hodowli bydła i produkcji mleka.
- Opracowywanie i realizację regionalnych i krajowych programów hodowlanych.
- Organizację wystaw, pokazów oraz seminariów.
- Dokonywanie na zlecenie hodowców selekcji w ocenianych stadach, wyrażanie zaleceń dotyczących remontu stada, doboru hodowlanego i klasyfikacji bydła.
- Wykorzystywanie dotacji na postęp biologiczny w programach zaakceptowanych przez Ministerstwo Rolnictwa i Rozwoju Wsi.
- Prowadzenie badania oceny mleka do celów hodowlanych.
- Prowadzenie działalności doradczej i szkoleniowej.
- Prowadzenie Laboratorium Genetyki Bydła w celu genotypowania zwierząt.

Spis treści

Pogłowie bydła 01

Ocena użytkowości 02

Skup mleka 03

Skup mleka w UE

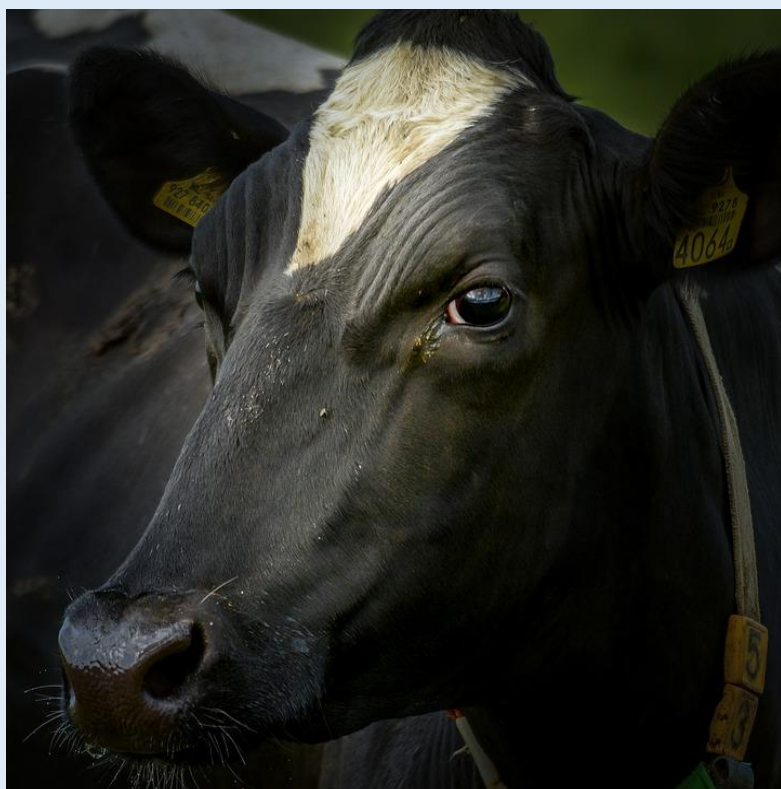
Cena mleka 04

Cena mleka w UE

Produkcja artykułów 05

Ceny artykułów

Aktualności 06



POGŁÓWIE BYDŁA

Populacja bydła na koniec czerwca 2023 roku wynosiła 6 353,7 tys. sztuk i była o 1,4% tj. o 90,4 tys. szt. niższa niż przed rokiem oraz o 1,5% niższa niż w grudniu 2022 roku (o 94,6 tys. sztuk).



POGŁOWIE CIELĄT

Pogłowie cieląt do 1 roku spadło o 3,2% w porównaniu z czerwcem 2022 r. W porównaniu do grudnia 2022 r. spadło o 3,8% do poziomu 1 855,4 tys. szt.

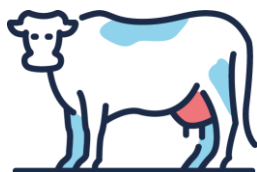
Cielęta stanowią 29,2% w strukturze pogłowia



POGŁOWIE MŁODEGO BYDŁA

Liczba młodego bydła w wieku 1-2 lata zmniejszyła się o 0,2% w porównaniu ze stanem w ubiegłym roku, a w porównaniu z grudniem 2022 r. populacja została zmniejszona o 1,7% i wynosiła 1 670,3 tys. szt.

Młode bydło stanowi 26,3% w strukturze pogłowia



KROWY

Pogłowie krów zostało ograniczone o 2,2% w porównaniu z czerwcem 2022 r., również w porównaniu do grudnia 2022 r. odnotowało spadek o 0,5% i wynosiło 2 160,1 tys. szt.

W strukturze pogłowia krowy stanowią 34,0%.

KROWY MLECZNE

Pogłowie krów mlecznych spadło o 2,2% w porównaniu z czerwcem 2022 r. oraz o 0,52% w porównaniu z grudniem 2022 roku i wyniosło 2 026,8 tys. sztuk.

Rok		Krowy ogółem	Krowy pozostałe	Krowy mleczne
2011	VI	2626	153	2473
	XII	2568	122	2446
2012	VI	2578	137	2441
	XII	2469	123	2346
2013	VI	2531	170	2361
	XII	2442	143	2299
2014	VI	2479	169	2310
	XII	2403	155	2248
2015	VI	2445	166	2279
	XII	2303	169	2134
2016	VI	2332	186	2146
	XII	2304	174	2130
2017	VI	2374	220	2154
	XII	2341	188	2153
2018	VI	2429	196	2233
	XII	2417	203	2214
2019	VI	2461	240	2221
	XII	2406	239	2167
2020	VI	2468	250	2218
	XII	2391	266	2126
2021	VI	2388	276	2113
	XII	2289	254	2035
2022	VI	2208	136	2072
	XII	2172	135	2037
2023*	VI	2160	130	2026,8
	XII	2145	135	2010

Pogłowie krów w Polsce w tys. sztuk: Dane GUS, IERiGŻ-PIB, * szacunki IERiGŻ-PIB

Wyszczególnienie	Wskaźnik dynamiki					
	2020	2021	2022	2020	2021	2022
				rok poprzedni = 100		
UE-14	15 598,9	15 414,0	15 354,4	98,9	98,8	99,6
UE-13	4 923,2	4 798,6	4 733,4	98,5	97,5	98,6
w tym Polska	2 125,7	2 035,2	2 037,3	98,1	95,7	100,1
UE-27	20 522,1	20 212,6	20 087,8	98,8	98,5	99,4

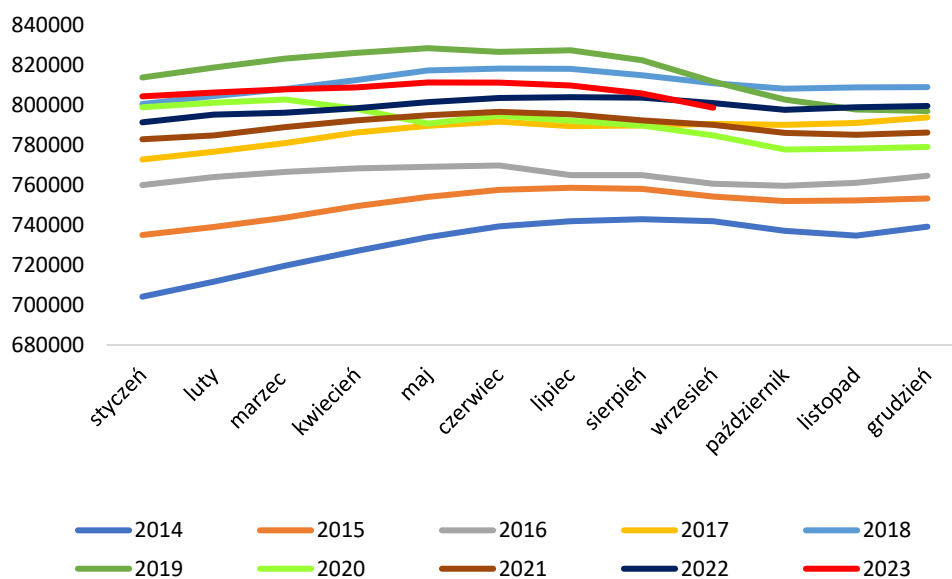
Pogłowie krów mlecznych w Unii Europejskiej tys. sztuk (XII): Dane Eurostat, IERiGŻ-PIB

OCENA UŻYTKOWOŚCI

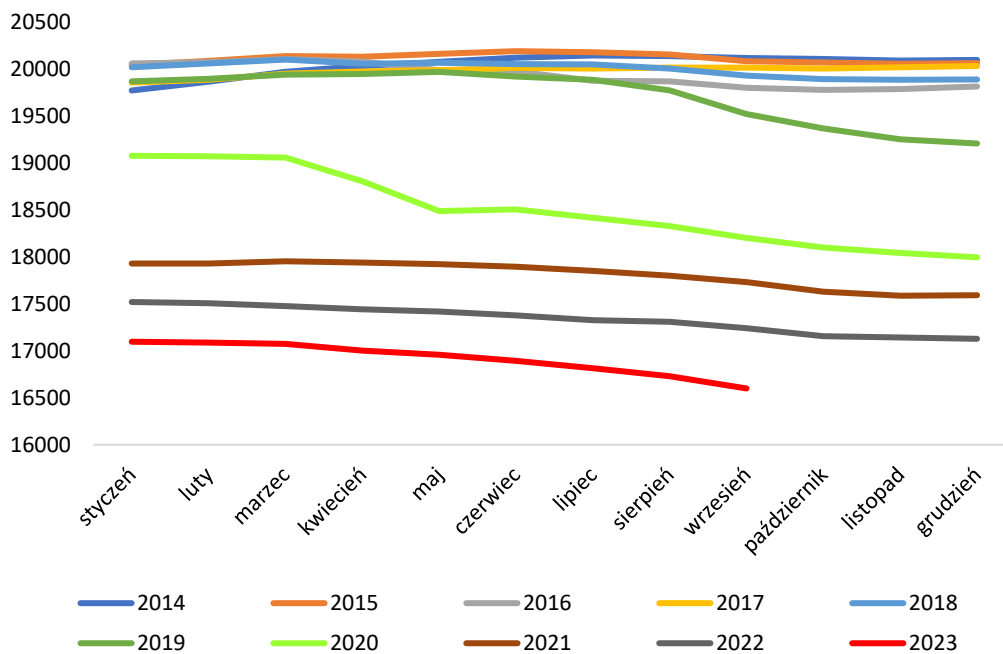
Polska Federacja Hodowców Bydła i Producentów Mleka od 1 lipca 2006 roku przejęła realizowanie zadań z zakresu oceny wartości użytkowej bydła.

**We wrześniu 2023 roku pod oceną było 798 712 krów,
pochodzących z 16 599 obór.**

Krowy



Stada



REGIONY OCENY

01

CENTRUM

We wrześniu 2023 r. w Regionie Oceny Centrum oceniono 205 595 krów, z 5 145 obór.

02

WSCHÓD

W Regionie Oceny Wschód we wrześniu 2023 roku oceniono 187 778 krów, pochodzących z 4 062 obór.

03

ZACHÓD

Liczba krów ocenionych we wrześniu 2023 roku wynosiła 236 644. Utrzymywane były w 3 857 oborach.

04

PÓŁNOC

W Regionie Oceny Północ we wrześniu 2023 r. oceniono 168 695 krów, z 3 535 obór.

SKUP MLEKA W POLSCE

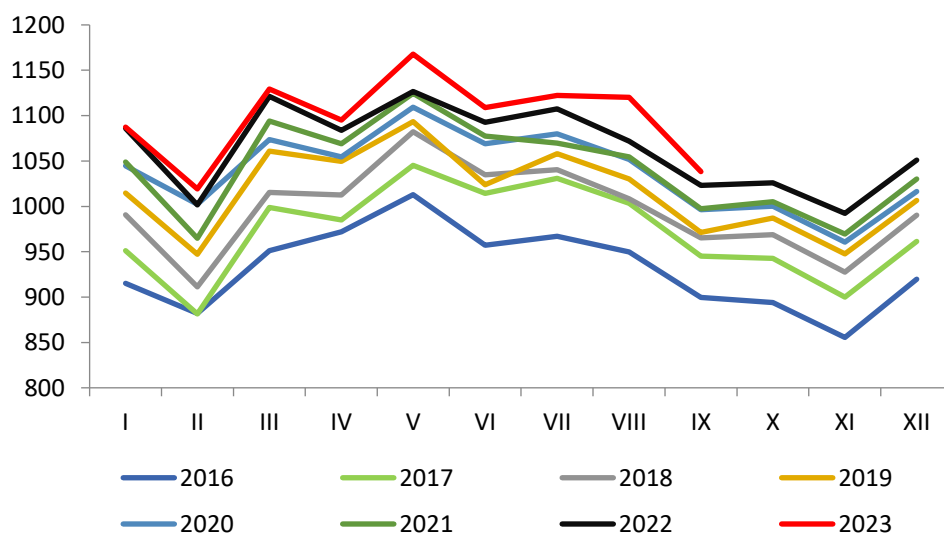
W Polsce od wielu lat odnotowywany jest systematyczny wzrost skupu mleka. Średnioroczny wzrost skupu wynosił zawsze około 2%. W 2022 roku skup odnotował wyższy wzrost w porównaniu z rokiem poprzednim i wyniósł 2,2%.

SKUP MLEKA WE WRZEŚNIU



Według danych Głównego Urzędu Statystycznego meldunkowy skup mleka we wrześniu 2023 roku wyniósł **1 006,1 mln litrów**.

W okresie styczeń – wrzesień 2023 r. skup meldunkowy mleka wyniósł **9 555,2 mln litrów**.



PROCENTOWE ZMIANY SKUPU

W RELACJI MIESIĘCZNEJ

- Skup mleka we wrześniu był o 4,9% mniejszy od skupu odnotowanego w sierpniu

-4,9%

W RELACJI ROCZNEJ

- We wrześniu skupiono o 1,5% więcej mleka niż we wrześniu 2022 r.

+1,5%

ŁĄCZNY SKUP W 2023 R.

- W ciągu dziewięciu miesięcy 2023 roku skupiono o 1,5% więcej mleka niż w analogicznym okresie 2022 roku

+1,5%

Ilość skupionego mleka w okresie I – IX 2023 w tys. litrów

województwo	wg siedziby jednostki skupującej	wg siedziby producenta	różnica w ilościach skupionego mleka	różnica [%]
Polska	9 555 205	9 555 205	x	x
dolnośląskie	22 896	129 269	-106 373	-82,3%
kujawsko-pomorskie	256 375	667 340	-410 965	-61,6%
lubelskie	568 583	430 565	138 018	32,1%
lubuskie	206 809	81 926	124 883	152,4%
łódzkie	531 515	636 360	-104 845	-16,5%
małopolskie	99 556	104 337	-4 781	-4,6%
mazowieckie	1 953 085	2 028 734	-75 649	-3,7%
opolskie	144 996	224 362	-79 366	-35,4%
podkarpackie	77 495	74 436	3 059	4,1%
podlaskie	3 662 702	2 067 644	1 595 058	77,1%
pomorskie	107 131	280 562	-173 431	-61,8%
śląskie	156 605	204 854	-48 249	-23,6%
świętokrzyskie	246 090	130 984	115 106	87,9%
warmińsko-mazurskie	311 200	696 092	-384 892	-55,3%
wielkopolskie	1 185 989	1 688 311	-502 322	-29,8%
zachodniopomorskie	24 178	109 429	-85 251	-77,9%

Dane Polska Izba Mleka

W okresie styczeń – wrzesień 2023 r. najwięcej mleka ubyło z województw: wielkopolskiego (502,3 mln l), kujawsko-pomorskiego (411,0 mln l) oraz warmińsko-mazurskiego (384,9 mln l).

Najwięcej mleka z innych województw trafiło do województwa podlaskiego (1 595,1 mln l).

SKUP MLEKA W UE

W sierpniu 2023 roku skup mleka został ograniczony w dwunastu krajach członkowskich, w relacji rocznej. W pozostałych czternastu krajach zwiększono skup surowca.

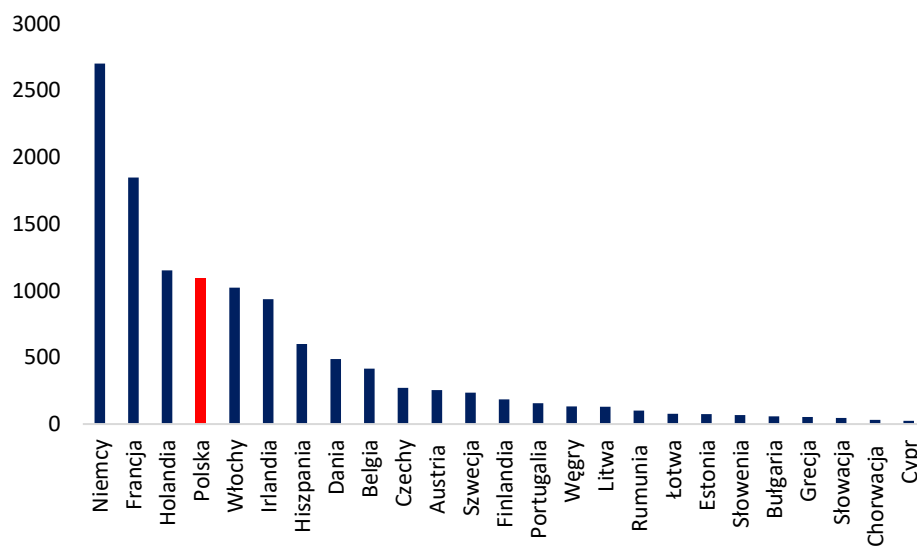
SKUP MLEKA W UE SIERPIEŃ



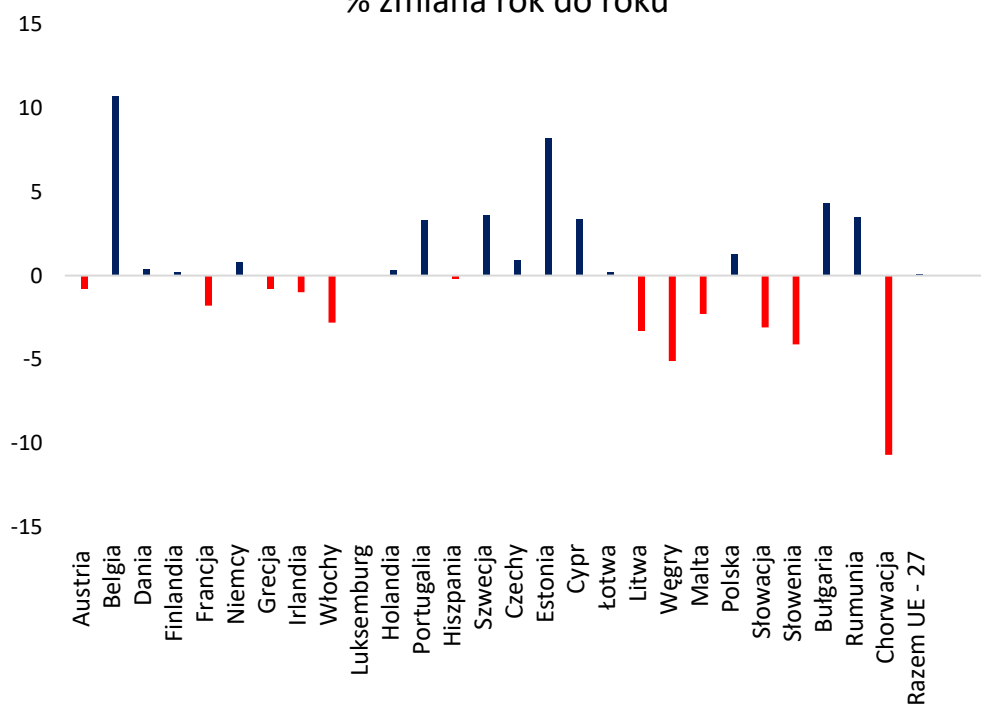
Według danych Eurostat w sierpniu 2023 roku w Unii Europejskiej skupiono **12 148,97 tys. ton** mleka, tj. o 3,6% mniej niż w lipcu 2023 r., ale o 0,1% więcej niż w sierpniu 2022 r.

Pięciu największych producentów mleka w Unii Europejskiej (Niemcy, Francja, Holandia, Polska, Włochy), w analizowanym miesiącu skupiło łącznie **8 101,7 tys. ton** mleka, było to o 0,3% mniej niż w analizowanym miesiącu 2022 r. Skup ten stanowił 64,4% całego unijnego mleka.

Skup w sierpniu



% zmiana rok do roku



CENY MLEKA W POLSCE

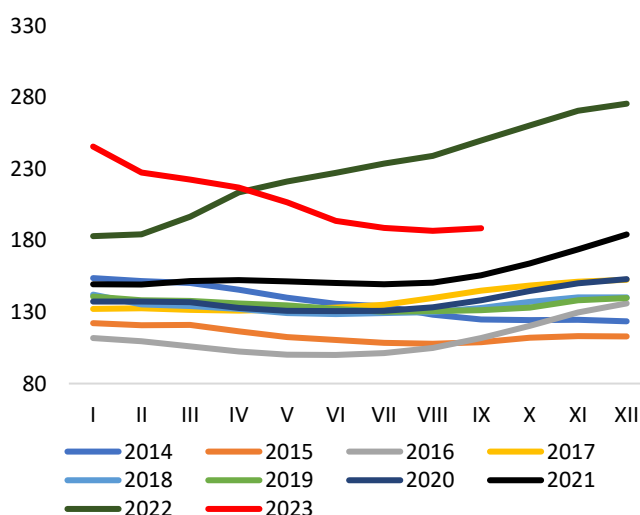
Po utrzymującym się trendzie wzrostowym w 2022 roku, od stycznia 2023 roku następuje korekta ceny mleka, która delikatnie wyhamowała we wrześniu.

CENA MLEKA WE WRZEŚNIU



Według GUS średnia cena mleka we wrześniu 2023 roku wynosiła **188,38 zł/hl**, była o 0,9% wyższa niż w sierpniu 2023, ale o 24,5% niższa niż we wrześniu 2022 r.

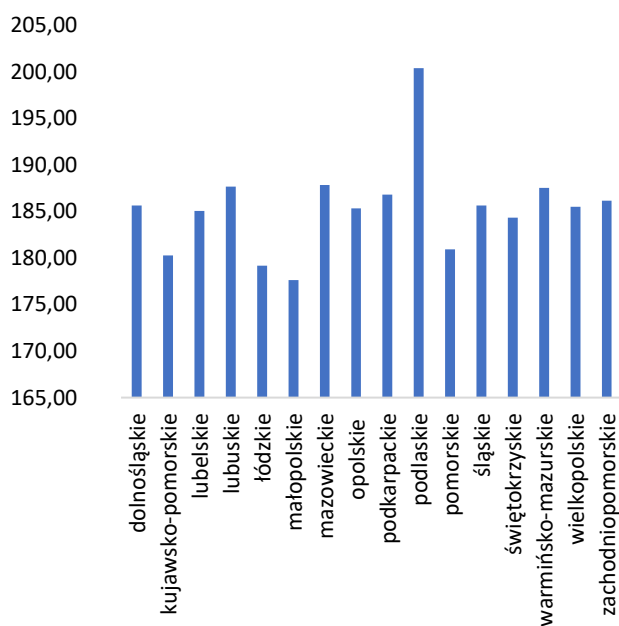
W okresie dziewięciu miesięcy 2023 roku średnia cena skupu mleka ukształtowała się na poziomie 208,27 zł/hl i była o 3,7% niższa w porównaniu do analogicznego okresu 2022 roku.



CENA W WOJEWÓDZTWACH



Zróżnicowanie cen mleka w województwach jest dość wyraźne. We wrześniu 2023 r. najwyższą cenę otrzymywali producenci z województw: podlaskiego 200,39 zł/hl, mazowieckiego 187,82 zł/hl oraz lubuskiego 187,64 zł/hl. Najniższą cenę natomiast wypłacano w województwach: małopolskim 177,62 zł/hl, łódzkim 179,18 zł/hl oraz kujawsko-pomorskim 180,26 zł/hl.



CENY MLEKA W UE

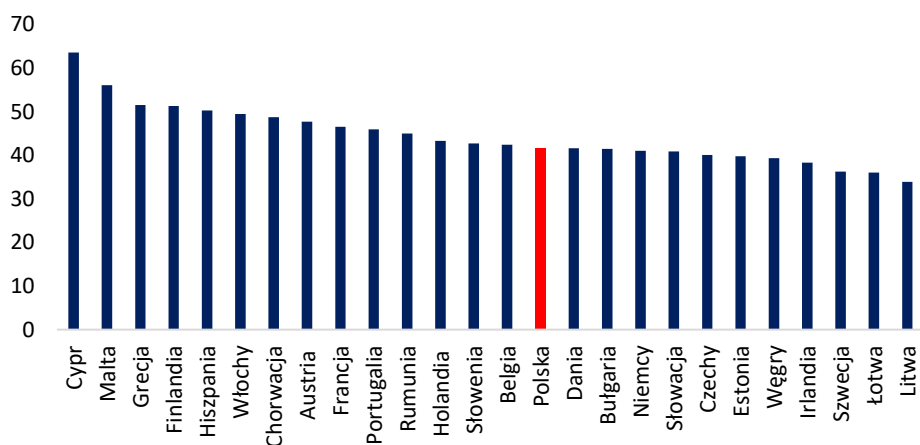
W sierpniu 2023 roku w Unii Europejskiej cena skupu mleka była o 0,2% niższa niż w lipcu 2023 r.

CENA MLEKA W SIERPNIU

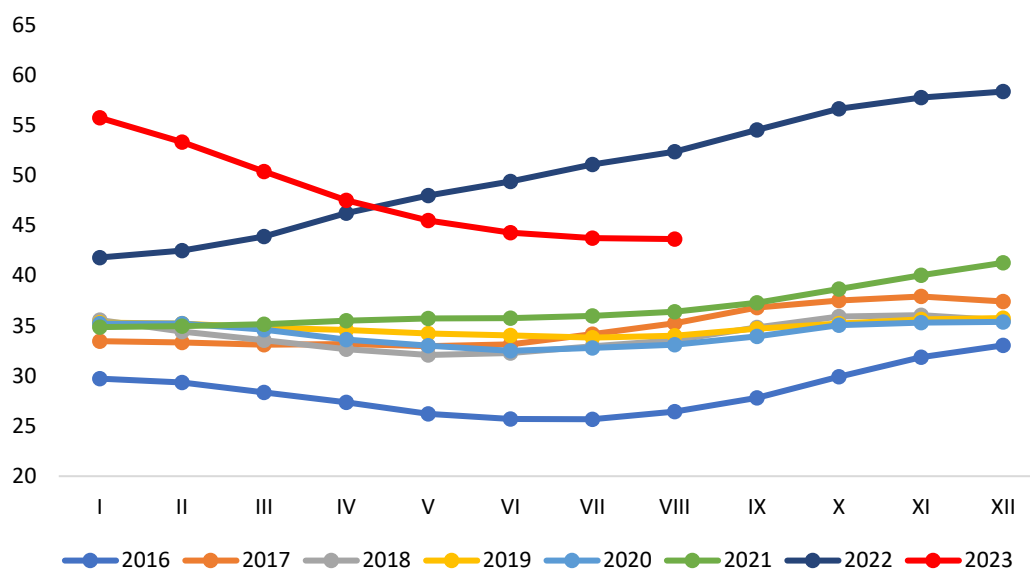


W sierpniu 2023 roku średnia cena mleka w Unii Europejskiej ukształtowała się na poziomie **43,65 EUR/100 kg** i była o 0,2% niższa niż w lipcu 2023 r. oraz o 16,7% niższa niż w sierpniu 2022 r.

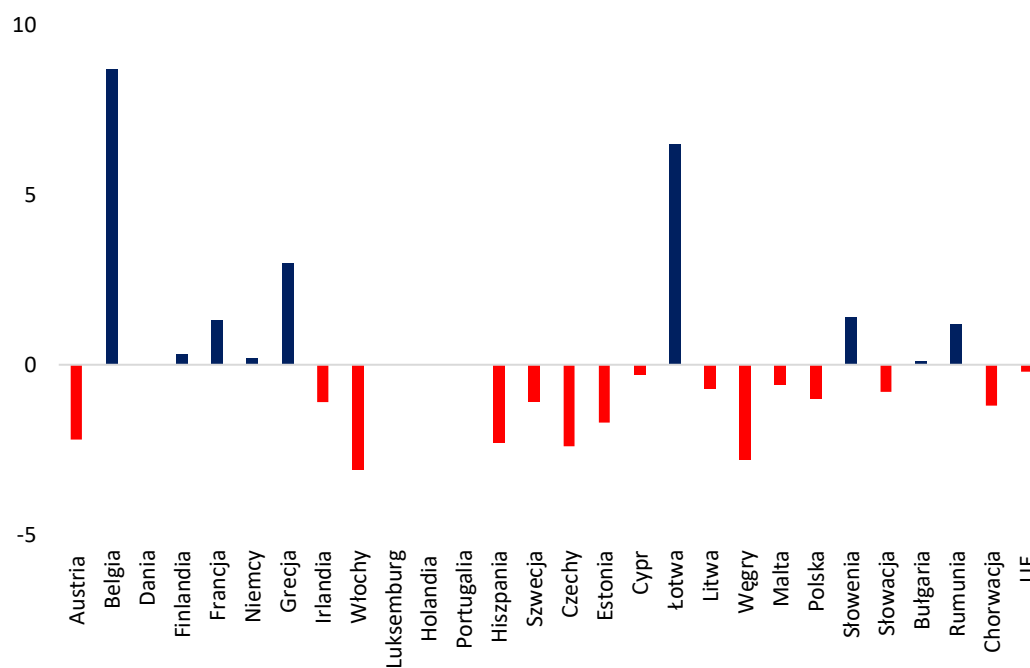
Cena mleka w sierpniu



Cena mleka w UE



% zmiana ceny miesiąc do miesiąca



PRODUKCJA ARTYKUŁÓW MLECZARSKICH

POLSKA JEST DUŻYM PRODUCENTEM ARTYKUŁÓW MLECZARSKICH

PRODUKCJA

01

MLEKO PŁYNNNE

W sierpniu 2023 r. produkcja mleka płynnego wynosiła 263,5 mln litrów i była o 0,9% mniejsza niż przed miesiącem oraz o 11,9% niższa niż w sierpniu 2022 r.

W okresie styczeń – sierpień produkcja mleka płynnego wyniosła 2 310,5 mln litrów i była o 4,6% niższa niż w analogicznym okresie 2022 roku.

02

ŚMIETANA

Produkcja śmietany w sierpniu 2023 r. wynosiła 18,5 mln litrów i była o 4,6% niższa niż przed miesiącem oraz o 8,4% mniejsza niż przed rokiem.

W okresie ośmiu miesięcy produkcja śmietany wyniosła 147,2 mln litrów i była o 8,3% niższa niż w analogicznym okresie 2022 roku.

03

JOGURT

W sierpniu 2023 r. wyprodukowano 32,5 mln litrów jogurtu i była o 0,3% niższa niż w poprzednim miesiącu oraz o 0,3% niższa niż w sierpniu 2022 roku.

Od stycznia do sierpnia produkcja jogurtów wyniosła 256,8 mln litrów i była o 1,1% wyższa niż w tym samym okresie 2022 roku.

04

SERY TWAROGOWE

W sierpniu 2022 r. produkcja serów twarogowych wynosiła 43,1 tys. ton i była o 6,7% większa niż przed miesiącem oraz o 0,9% wyższa niż w analogicznym miesiącu 2022 roku.

W okresie styczeń – sierpień produkcja serów twarogowych wyniosła 341,9 tys. ton i była o 1,1% wyższa niż a analogicznym okresie 2022 roku.

05

SER PODPUSZCZKOWY DOJRZEWAJĄCY

W sierpniu 2023 r. wyprodukowano 34,1 tys. ton serów podpuszczkowych dojrzewających, tj. o 3,6% więcej niż w lipcu oraz o 4,6% więcej niż w sierpniu 2022 r.

Od stycznia do sierpnia wyprodukowano 255,8 tys. ton serów podpuszczkowych tj. o 1,5% więcej niż w tym samym czasie 2022 roku.

06

MASŁO

Produkcja masła w sierpniu 2023 r. ukształtowała się na poziomie 20,0 tys. ton i była o 3,1% wyższa niż przed miesiącem oraz o 3,6% wyższa niż w analogicznym miesiącu 2022 roku.

W okresie ośmiu miesięcy produkcja masła ukształtowała się na poziomie 178,3 tys. ton i była o 7,3% wyższa niż w analogicznym okresie 2022 roku.

07

ODTŁUSZCZONE MLEKO W PROSZKU

W sierpniu 2023 r. wyprodukowano 15,5 tys. ton OMP, tj. o 3,7% mniej niż w lipcu, ale o 2,0% więcej niż w analogicznym miesiącu 2022 roku.

W okresie styczeń – sierpień produkcja OMP wyniosła 134,8 tys. ton i była o 4,7% wyższa niż w tym samym czasie 2022 roku.

08

PEŁNE MLEKO W PROSZKU

Produkcja PMP w sierpniu 2023 r. wynosiła 1,2 tys. ton i była o 55,6% mniejsza niż miesiąc wcześniej oraz o 61,3% niższa niż w sierpniu 2022 roku.

W okresie ośmiu miesięcy produkcja PMP wyniosła 22,3 tys. ton i była o 5,9% wyższa niż w analogicznym okresie 2022 roku.

CENY ARTYKUŁÓW MLECZARSKICH

Ceny większości podstawowych produktów mleczarskich w sierpniu 2023 roku były niższe niż w roku ubiegłym.

CENY W SIERPNIU

01

MASŁO

Za masło w blokach krajowi producenci w sierpniu 2023 r. otrzymywali cenę 23,70 zł/kg i była o 1,3% wyższa niż w lipcu, ale o 29,1% niższa niż w sierpniu 2022 r.

W okresie ośmiu miesięcy średnia cena masła w blokach wynosiła 24,72 zł/kg i była o 19,1% niższa niż w analogicznym okresie 2022 roku.

02

SERY PODPUSZCZKOWE

W sierpniu 2023 r. średnia cena serów podpuszczkowych dojrzewających wynosiła 19,54 zł/kg, tj. o 0,3% taniej niż przed miesiącem oraz o 20,1% taniej niż w sierpniu 2022 roku.

Od stycznia do sierpnia średnia cena serów wynosiła 20,99 zł/kg i była o 5,6% niższa niż w tym samym czasie 2022 roku.

03

ODTŁUSZCZONE MLEKO W PROSZKU

W sierpniu 2023 r. cena OMP ukształtowała się na poziomie 11,07 zł/kg i była o 0,1% wyższa niż w lipcu, ale o 40,4% niższa niż w analogicznym miesiącu 2022 roku.

W okresie styczeń – sierpień średnia cena OMP wynosiła 12,03 zł/kg i była o 19,4% niższa niż w analogicznym okresie 2022 roku.

DYNAMIKA ZMIAN CEN PRODUKTÓW MLECZARSKICH

18 – 24.09.2023

	[zł/kg]	różnica względem wcześniejszego:		
		roku [%]	miesiąca [%]	tygodnia [%]
Masło w blokach	21,03	-35,2	6,2	2,5
Masło konfekcjonowane	23,60	-30,1	12,7	4,7
OMP	11,10	-38,1	-0,3	-2,1
PMP	15,94	-32,6	-1,9	-1,4
Ser Edamski	20,39	-16,6	8,2	1,2
Ser Gouda	21,52	-12,7	2,5	2,0

02 – 08.10.2023

	[zł/kg]	różnica względem wcześniejszego:		
		roku [%]	miesiąca [%]	tygodnia [%]
Masło w blokach	21,16	-36,2	4,8	-0,8
Masło konfekcjonowane	25,51	-26,0	17,5	5,7
OMP	11,19	-38,2	0,3	-1,0
PMP	16,82	-29,5	4,4	-0,5
Ser Edamski	21,82	-12,6	7,3	1,5
Ser Gouda	21,54	-15,7	0,9	0,6

09 – 15.10.2023

	[zł/kg]	różnica względem wcześniejszego:		
		roku [%]	miesiąca [%]	tygodnia [%]
Masło w blokach	21,85	-33,9	6,6	3,3
Masło konfekcjonowane	26,37	-23,2	17,0	3,4
OMP	11,27	-37,6	-0,6	0,8
PMP	16,31	-30,8	0,8	-3,1
Ser Edamski	21,50	-14,9	6,7	-1,5
Ser Gouda	21,99	-12,7	4,2	2,1

23 – 29.10.2023

	[zł/kg]	różnica względem wcześniejszego:		
		roku [%]	miesiąca [%]	tygodnia [%]
Masło w blokach	22,81	-31,7	6,9	-1,0
Masło konfekcjonowane	26,60	-21,4	10,2	0,8
OMP	11,27	-37,8	-0,3	4,1
PMP	15,80	-32,7	-6,6	-0,3
Ser Edamski	20,57	-18,3	-4,4	-1,6
Ser Gouda	22,25	-14,4	3,9	2,0

Dane Zintegrowany System Rolniczej Informacji Rynkowej

CENY NA RYNKACH ZAGRANICZNYCH

MASŁO

W dniu 27 października 2023 roku w Stanach Zjednoczonych cena masła ukształtowała się na poziomie 7 165 USD/t i była o 3,0% niższa niż w poprzednim tygodniu oraz o 1,5% niższa niż przed miesiącem. W relacji rocznej masło było o 3,5% droższe.

W dniu 17 października 2023 roku na GDT cena masła wynosiła 4 940 USD/t i była o 3,0% wyższa niż w poprzednim notowaniu oraz o 5,0% wyższa niż przed miesiącem. W porównaniu z cenami sprzed roku masło było o 2,0% droższe.

W Unii Europejskiej w trzecim tygodniu października 2023 roku cena masła ukształtowała się na poziomie 488 EUR/100 kg i była o 4,2% wyższa niż przed miesiącem.

ODTŁUSZCZONE MLEKO W PROSZKU

W USA, 27 października 2023 r., cena OMP wynosiła 2 690 USD/t i była o 0,4% wyższa niż w poprzednim notowaniu oraz o 7,5% wyższa niż przed miesiącem. OMP było o 18,0% tańsze niż w październiku 2022 roku.

Na GDT w dniu 17 października 2023 r. odtłuszczone mleko w proszku zbywano po cenie 2 659 USD/t, tj. o 4,0% więcej niż w poprzednim notowaniu oraz o 11,0% drożej niż przed miesiącem. W porównaniu z cenami sprzed roku OMP było o 18,0% tańsze.

W Unii Europejskiej w trzecim tygodniu października odtłuszczone mleko w proszku zbywano po cenie 257 EUR/100 kg, tj. o 2,9% drożej niż we wrześniu 2023 roku.

PEŁNE MLEKO W PROSZKU

W dniu 27 października 2023 roku w USA pełne mleko w proszku zbywano po 4 410 USD/t, tj. o 1,0% więcej niż w poprzednim notowaniu oraz o 3,0% drożej niż miesiąc wcześniej. PMP było o 18,0% tańsze niż w roku 2022.

W dniu 17 października 2023 r. na Global Dairy Trade pełne mleko w proszku zbywano po cenie 3 059 USD/t, tj. o 4,0% drożej niż w poprzednim notowaniu oraz o 9,0% drożej niż przed miesiącem. W porównaniu z cenami sprzed roku pełne mleko w proszku było o 11,0% tańsze.

W Unii Europejskiej w trzecim tygodniu października pełne mleko w proszku kosztowało 352 EUR/100 kg i było o 1,5% droższe niż przed miesiącem.

SER CHEDDAR

W Stanach Zjednoczonych 27 października 2023 r. cena sera Cheddar osiągnęła poziom 3 814 USD/t i była o 3,0% niższa niż w poprzednim notowaniu, ale o 1,0% wyższa niż w październiku 2023 r. W porównaniu z cenami sprzed roku, ser Cheddar był o 12,0% tańszy.

W dniu 17 października 2023 r. na GDT cena sera Cheddar ukształtowała się na poziomie 3 858 USD/t i była na podobnym poziomie jak w poprzednim notowaniu, ale o 5,0% niższa niż miesiąc wcześniej. W porównaniu z cenami sprzed roku ser Cheddar był o 19,0% tańszy.

W Unii Europejskiej pod koniec października ser Cheddar zbywano po cenie 358 EUR/100 kg, tj. na takim samym poziomie jak we wrześniu 2023.

AKTUALNOŚCI

Aktualności z rynku mleka są również publikowane na stronie www.pfhb.pl

PROJEKTOWANE STAWKI PŁATNOŚCI BEZPOŚREDNICH ZA 2023 R.

W dniu 29 września 2023 r. Europejski Bank Centralny opublikował kurs wymiany, po którym przeliczane będą płatności bezpośrednie oraz przejściowe wsparcie krajowe (PWK) za 2023 r. Kurs wynosi 4,6283 zł za 1 EUR.

Całkowita pula środków na płatności bezpośrednie i PWK za 2023 r. wynosi ok. 16,97 mld złotych.

W Ministerstwie Rolnictwa i Rozwoju Wsi opracowane zostały projekty rozporządzeń określających stawki poszczególnych płatności.

W rozporządzeniach stawki zostały określone w następującej wysokości:

Rodzaj płatności	Projektowana wysokość stawki - 2023 r.	Jednostka
Podstawowe wsparcie dochodów do celów zrównoważoności (podstawowe wsparcie dochodów)	502,35	zł/ha
Uzupełniające redystrybucyjne wsparcie dochodów do celów zrównoważoności (płatność redystrybucyjna)	180,96	zł/ha
Uzupełniające wsparcie dochodów dla młodych rolników (płatność dla młodych rolników)	280,33	zł/ha
Płatność do bydła	343,46	zł/szt.
Płatność do krów	439,41	zł/szt.
Płatność do owiec	116,44	zł/szt.
Płatność do kóz	47,84	zł/szt.
Płatność do roślin strączkowych na nasiona	823,91	zł/ha
Płatność do roślin pastewnych	471,53	zł/ha
Płatność do chmielu	1 985,54	zł/ha
Płatność do ziemniaków skrobiowych	1 501,05	zł/ha
Płatność do buraków cukrowych	1 391,96	zł/ha
Płatność do pomidorów	2 047,34	zł/ha
Płatność do truskawek	1 237,42	zł/ha
Płatność do lnu	463,10	zł/ha
Płatność do konopi włóknistych	134,35	zł/ha
Płatność niezwiązana do tytoniu - grupa Virginia	3,08	zł/kg
Płatność niezwiązana do tytoniu - grupa pozostałe	3,08	zł/kg
Uzupełniająca płatność podstawowa	77,97	zł/ha

TERMINY STOSOWANIA NAWOZÓW JESIENIĄ

Zgodnie z rozporządzeniem w sprawie tzw. programu azotanowego graniczne terminy stosowania nawozów są następujące:

- nawozów naturalnych stałych (rozumianych jako: obornik – mieszanina kału i moczu zwierząt wraz ze ściółką, w szczególności słomą, trocinami lub korą oraz pomiot ptasi – odchody drobiu z beźściołowego systemu utrzymywania zwierząt gospodarskich) na gruntach ornych: 31 października, a na trwałych użytkach zielonych, uprawach wieloletnich oraz uprawach trwałych – 30 listopada;
- nawozów azotowych mineralnych i nawozów naturalnych płynnych (rozumianych jako: gnojowica – mieszanina kału i moczu zwierząt z domieszką wody oraz gnojówka – odciek z obornika (przefermentowany mocz zwierząt), na gruntach ornych to 20 października (dla niektórych gmin to 15 października albo 25 października), a na trwałych użytkach zielonych, uprawach wieloletnich oraz uprawach trwałych to 31 października.

W wyjątkowych sytuacjach możliwe jest stosowanie nawozów zawierających w składzie azot na gruntach ornych w terminie późniejszym. Nie dotyczy to jednak nawożenia upraw pod osłonami oraz upraw kontenerowych.

Elastyczne podejście do jesiennego terminu stosowania nawozów naturalnych jest możliwe w następujących, wyjątkowych sytuacjach:

- niekorzystnych warunków pogodowych – np. nadmiernego uwilgotnienia gleby, wystąpienia suszy – w tych sytuacjach graniczny termin stosowania nawozów to 30 listopada; przepisy programu azotanowego nie wymagają specjalnego dokumentowania takich przypadków; rolnik sam określa warunki pogodowe i potrzebę stosowania nawozów w terminie późniejszym niż 31 października;
- zakładania uprawy jesienią po późno zbieranych przedplonach, buraku cukrowym, kukurydzy lub późnych warzywach – dla tych sytuacji termin stosowania nawozów to koniec jesieni.

W przypadku stosowania nawozów pod zakładanie uprawy jesienią po późno zbieranych przedplonach, buraku cukrowym, kukurydzy lub późnych warzywach:

- Dopuszczalna dawka azotu w wieloskładnikowych nawozach dla zakładanych upraw nie może przekroczyć dawki 30 kg N/ha.
- Należy szczegółowo udokumentować termin zbioru, datę stosowania nawozu, zastosowane nawozy i ich dawkę oraz termin siewu jesienniej uprawy.

Niekorzystne warunki pogodowe najczęściej występują lokalnie, dlatego producent rolny powinien samodzielnie ocenić, uwzględniając panujące warunki pogodowe, możliwość dokonania jesiennego zbioru i zastosowania nawożenia.

Należy jednak pamiętać o tym, że nawożenie w takich sytuacjach nie może być wykonywane później niż do końca listopada. Nie można również nawozić w przypadku, kiedy gleba jest zamrznięta, zalana wodą, nasycona wodą lub przykryta śniegiem.

POMOC NA ROZWÓJ MAŁYCH GOSPODARSTW - WYDŁUŻENIE TERMINU NABORU WNIOSKÓW

Do dnia 10 listopada 2023 roku rolnicy mają czas na przygotowanie dokumentacji oraz złożenie wniosków, w ramach interwencji Rozwój małych gospodarstw Planu Strategicznego dla Wspólnej Polityki Rolnej na lata 2023-2027.

Interwencja wspiera rozwój małych gospodarstw o wielkości ekonomicznej poniżej 25 tys. EUR, które w wyniku realizacji operacji osiągną wzrost wartości sprzedaży produktów rolnych. W ramach tej interwencji mogą być wspierane wyłącznie takie operacje, które będą przyczyniały się do zwiększenia orientacji rynkowej gospodarstwa rolnego.

Pomoc jest przeznaczona dla rolników, posiadaczy gospodarstw rolnych o wielkości ekonomicznej poniżej 25 tys. EUR, którzy prowadzą na terytorium Rzeczypospolitej Polskiej działalność rolniczą, z której uzyskują przychód ze sprzedaży na ustalonym poziomie minimalnym.

Płatność ryczałtowa wypłacana w dwóch ratach:

- 120 tys. zł – gospodarstwa prowadzące produkcję ekologiczną;
- 100 tys. zł – pozostałe.

Intensywność pomocy – do 85 % kosztów operacji.

Wnioskodawca przedkłada biznesplan dotyczący rozwoju swojego gospodarstwa, w którym przedstawia koncepcję zmian w gospodarstwie służących zwiększeniu orientacji rynkowej gospodarstwa, w tym zmian w zakresie wzrostu wartości sprzedaży produktów rolnych.

Pomoc przyznawana jest tylko raz w okresie realizacji Planu na osobę i na gospodarstwo.

Beneficjent zobowiązany jest do:

- realizacji założeń biznesplanu;
- osiągnięcia, w wyniku realizacji operacji, wzrostu wartości sprzedaży produktów rolnych o co najmniej 30 proc. w stosunku do ustalonej dla gospodarstwa wartości przychodu bazowego i nie mniej, niż do poziomu odpowiadającego równowartości minimalnego wynagrodzenia w roku, w którym złożono wniosek o przyznanie pomocy oraz utrzymania osiągniętego poziomu przychodu ze sprzedaży produktów rolnych wytworzonych w gospodarstwie co najmniej przez 5 lat od dnia wypłaty pierwszej raty pomocy;
- utrzymania zrealizowanej operacji;
- prowadzenia działalności rolniczej w gospodarstwie (w przypadku uzyskania pomocy na ten zakres działalności);
- prowadzenia działalności rolniczej w gospodarstwie oraz działalności w zakresie wprowadzania produktów na rynek w ramach KŁD lub produkcji ekologicznej (w przypadku uzyskania pomocy na ten zakres działalności);
- prowadzenia w gospodarstwie co najmniej ewidencji przychodów i rozchodów.

Kryteria wyboru

- Produkcja w systemach jakości.
- Udział w zorganizowanych formach współpracy, przy czym przedmiot operacji powinien mieć związek z zakresem działalności będącej przedmiotem współpracy.
- Gospodarstwo, w którym co najmniej 50% gruntów użytkowanych przez to gospodarstwo znajduje się na ONW typ górski lub ONW typ specyficzny strefa II (tylko obszary, w których co najmniej 50% powierzchni użytków rolnych znajduje się powyżej 350 m n.p.m.).
- Udział w szkoleniach związanych z zakresem operacji przewidzianym w biznesplanie.

WYDŁUŻONO TERMIN SKŁADANIA WNIOSKÓW NA PREMIĘ DLA MŁODEGO ROLNIKA

Do 16 października 2023 r. wydłużamy termin składania wniosków o przyznanie pomocy w ramach interwencji Premie dla młodych rolników Planu Strategicznego dla Wspólnej Polityki Rolnej na lata 2023-2027. Oznacza to, że młodzi rolnicy mają więcej czasu na przygotowanie dokumentacji oraz złożenie wniosków.

Młody rolnik to pełnoletnia osoba fizyczna, która w dniu złożenia wniosku o przyznanie pomocy ma nie więcej niż 40 lat (nieukończony 41 lat), po raz pierwszy rozpoczyna prowadzenie działalności rolniczej w gospodarstwie rolnym jako jedyny kierujący i która pracuje lub będzie pracowała w tym gospodarstwie.

Prowadzenie działalności rolniczej w gospodarstwie rolnym rozpoczyna się co do zasady z dniem, gdy osoba ubiegająca się o przyznanie pomocy stała się właścicielem lub objęła w posiadanie gospodarstwo rolne o powierzchni co najmniej 1 ha użytków rolnych. Możliwe jest jednak określenie późniejszej daty rozpoczęcia prowadzenia działalności rolniczej – m.in. w oparciu o czynności lub zdarzenia świadczące faktycznym o prowadzeniu działalności rolniczej.

Premia w wysokości 200 000 zł wypłacana w dwóch ratach.

Kryteria dostępu:

- rozpoczęcie prowadzenia działalności rolniczej (w gospodarstwie rolnym) nie wcześniej niż w okresie 24 miesięcy przed dniem złożenia wniosku;
- rozpoczęcie, najpóźniej w terminie 12 miesięcy od dnia przyznania pomocy, prowadzenia, jako kierujący, działalności rolniczej w gospodarstwie o powierzchni użytków rolnych równej co najmniej średniej wojewódzkiej lub krajowej (tej niższej) lub o wielkości ekonomicznej równej co najmniej 15 000 euro; powierzchnia użytków rolnych tego gospodarstwa nie może przekraczać 300 ha, a jego wielkość ekonomiczna – 150 000 euro;
- powierzchnia użytków rolnych stanowiących przedmiot własności beneficjenta, użytkowania wieczystego lub dzierżawy z Zasobu Własności Rolnej Skarbu Państwa lub od jednostek samorządu terytorialnego stanowi co najmniej 50% odpowiedniej średniej (wojewódzkiej lub krajowej – tej niższej);
- przedłożenie biznesplanu;
- posiadanie odpowiednich kwalifikacji zawodowych lub zobowiązanie się do ich uzupełnienia.

Kolejność przyznawania wsparcia uzależniona jest od liczby punktów zdobytych na etapie oceny wniosków.

Punktowa ocena wniosków:

- powierzchnia UR w gospodarstwie w roku wyjściowym – do 3 pkt;
- kwalifikacje zawodowe lub umiejętności – do 4 pkt;
- różnica wieku pomiędzy przekazującym gospodarstwo w całości i na własność a młodym rolnikiem – do 5 pkt;
- przejmowanie gospodarstwa w całości – 4 pkt;
- uczestnictwo w systemach jakości – do 5 pkt;
- wielkość ekonomiczna gospodarstwa w roku wyjściowym – do 3 pkt;
- prowadzenie produkcji zwierzęcej – 2 pkt;
- dotychczasowa aktywność zawodowa wnioskodawcy – 1 pkt.

DOROTA GRABARCZYK
D.GRABARCZYK@PFHB.PL